

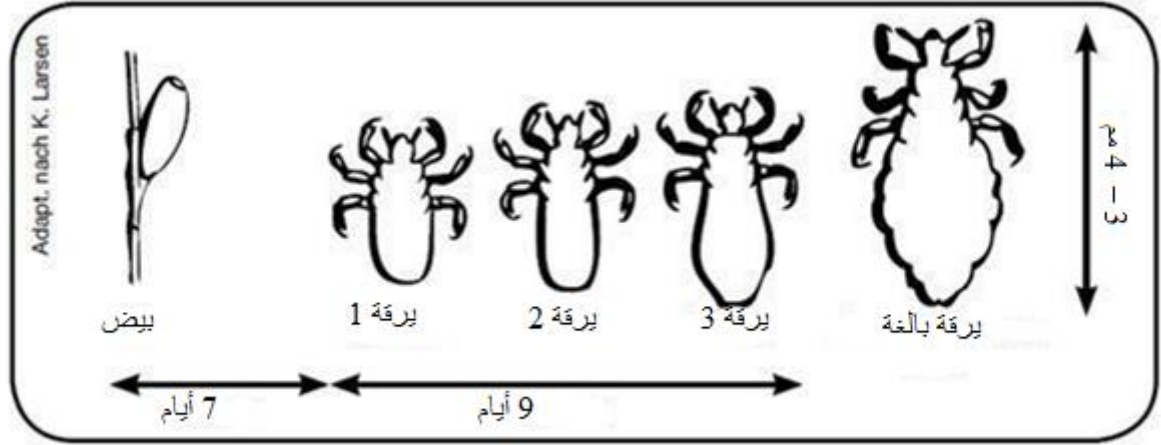
Arabische Übersetzung des Merkblattes „In der Klasse Ihres Kindes hat es Kopfläuse!“ / Ausgabe 2021

تعليمات حول موضوع "القمل في صف طفلكم!"

المهم باختصار

- القمل يهدّد كل واحد منّا. فلننصدّي له سويا.
- التعامل مع هذه الظاهرة بسرعة حتى لا تنتشر في المدرسة.
- تشخيص وجود قمل الرأس وعلاجه من واجبات الوالدين.  
﴿ راقبوا فوراً طفلكم وكذلك بقية أفراد العائلة (أنظر أسفل الصفحة).  
﴿ إذا وجدتم قملا في رأس طفلكم فعليكم اتخاذ الإجراءات المذكورة على ظهر الصفحة.
- لا يجوز للأطفال الذين لهم قمل حيّ في الرأس الذهاب إلى المدرسة إلا بعد إنهاء العلاج باستخدام مادة مضادة للقمل.

شكل ومدة حياة قمل الرأس



- البيض (صنبان إذا كانت فارغة) يضع القمل البيض ويلصقه بقوة على الشعر. شكله يشابه القشرة إلا أنه لا يمكن إزالته.
- قمل الرأس له لون مماثل للون الشعر ويهرب من الضوء. قد يغفل المرء عن وجود قمل الرأس بمجرد فحص الشعر إذا كان جافا بإلقاء نظرة من بعيد (أنظر أسفل الصفحة، فحص الشعر مبللا).

الخطوات الضرورية للبحث عن قمل الرأس وبيض القمل والصنبان (الفحص بالمشط)

1. بلّل شعرك.
2. أغسل جيدا شعرك المبلّل باستخدام شامبو ملطّف الشعر.
3. مشط شعرك جيدا لحلّه (فرشاة/مشط)
4. مشط شعرك جيّدا من منبت الشعر إلى أطراف الشعر خصلة بخصلة باستخدام مشط خاص ضد القمل.



الصورة: مشط الشعر المبلّل باستخدام مشط خاص ضد القمل من منبت الشعر إلى أطراف الشعر.

5. بعد كل مرة تمشط فيها الشعر عليك أن تنفض المشط الخاص ضد القمل على ورق أبيض (مثلا ورق منزلي) للتأكد من وجود قمل أو بيض القمل.
6. أغسل شعرك بعناية.

**طريقة تمشيط الشعر ومعالجة قمل الرأس حسب نتيجة الفحص**  
القاعدة العامة: تمشيط الشعر 7 مرات في ظرف 4 أسابيع. العلاج باستخدام مادة مضادة للقمل فقط إذا وجدت قمل الرأس حيا.  
من أفضل المواد الناجعة ضد قمل الرأس هي: Hedrin و Parnix "بخاخ". يمكن لكم شراء المواد المضادة للقمل هذه في محلات العطارة والصيدليات.  
رجاء قراءة التعليمات المرفقة لهذه المواد في حالات الحمل والرضاعة وأيضا بالنسبة للأطفال الصغار.  
المزيد من المعلومات تجدونها على: [www.gef.be.ch](http://www.gef.be.ch), [www.lausinfo.ch](http://www.lausinfo.ch).

طريقة تمشيط الشعر والمعالجة	
اليوم الأول	دليل: بالمشط (أنظر صفحة 1) أ. إذا وجدت قمل الرأس فعليك معالجته بمادة ضد قمل الرأس (مثل Hedrin و Parnix "بخاخ") وإزالته بواسطة التمشيط. ب. إذا وجدت بيض القمل/الصنبان فعليك إزالتها بواسطة التمشيط (بدون استعمال مادة ضد القمل). ت. إذا لا تجد قمل الرأس ولا بيض القمل/الصنبان فلا تحتاج إلى أخذ أية إجراءات (إلا أنه يجب مراقبة الشعر بالمشط بعد 7 أيام)
اليوم الثالث	أ + ب: إزالة بقايا قمل الرأس و/أو بيض القمل/الصنبان بواسطة التمشيط (المراقبة بالمشط).
اليوم السابع	أ. المعالجة الثانية بمادة ضد قمل الرأس وإزالة قمل الرأس و/أو بيض القمل/الصنبان بواسطة التمشيط. ب. إزالة بيض القمل/الصنبان المتبقية (أو الجديدة) بواسطة التمشيط. ت. المراقبة بالمشط
اليوم العاشر	أ + ب: المراقبة بالمشط.
اليوم الرابع عشر	- إذا وجدت بقايا قمل الرأس (أو قمل جديد)، يجب عليك أن تعيد العلاج من الأول حسب الطريقة المذكورة في اليوم الأول (أ) "المعالجة بمادة ضد القمل وإزالته بواسطة التمشيط". - إذا لا تجد قمل الرأس ولا بيض القمل/الصنبان فيمكن لك أن تعتبر أن العلاج قد انتهى.
اليوم الحادي والعشرون اليوم الثامن والعشرون	مع افتراض انتقال قمل الرأس من جديد من رأس إلى آخر ينبغي إجراء مراقبات أخرى للشعر بواسطة التمشيط لمدة أسبوعين آخرين (مرة في الأسبوع).
رجاء الاتصال بالشخص المسؤول المختص المذكور فيما يلي في حال وجود قمل رأس حيا بعد المعالجة بمادة "هيدرين" لمدة أسبوعين.	

**مهم**

- إذا تفتنتم إلى وجود حالة من حالات قمل الرأس فعلم إعلام كل الأشخاص المحيطين بكم فوراً (المدرسة، روضة الاطفال، الأصدقاء إلخ) وذلك تفادياً لانتشارها بينكم.
- مراقبة كل أفراد العائلة مرة في الأسبوع باستخدام مشط خاص ضد القمل.
- وضع المشط والفرشاة ومشبك الشعر في إناء بالماء الساخن (60 درجة) والصابون.
- ربط الشعر الطويل (لا يجب أن تلامس الشعرات بعضها مباشرة)
- ركزوا على معالجة شعر الرأس فأنتم لستم بحاجة لاتخاذ إجراءات أخرى.
- أفضل طريقة للوقاية: مرة في السبوع تمشيط الشعر المبلل لطفلكم مع استعمال شامبو ملطّف الشعر والمشط الخاص ضد القمل.

للمزيد من المعلومات تجدون المذكور أسفله تحت تصرّفكم: